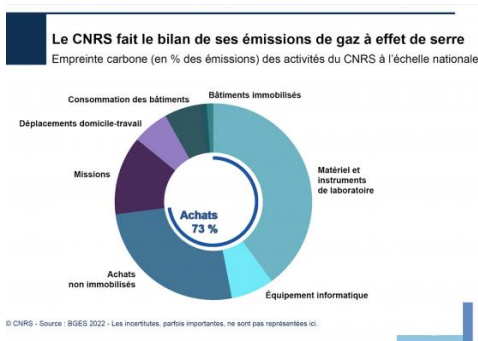




La recherche au coeur de France 2030

Le CNRS est pilote ou copilote de 30 Programmes et équipements prioritaires de recherche (PEPR) lancés dans le cadre du plan France 2030. Retour sur les enjeux considérables de ces dispositifs pour la recherche et la société.



Transition bas carbone : un plan ambitieux pour le CNRS

Suite à un premier bilan des émissions de gaz à effet de serre, un plan de transition bas carbone a été présenté à la direction du CNRS. Les premières actions doivent commencer dès novembre et concernent quatre premières thématiques : achats, numérique, mobilité et énergie.



Les Assises des mathématiques démontrent l'urgence de la situation

Du 14 au 16 novembre, la communauté scientifique, le monde socio-économique et les décideurs de notre pays se sont saisis ensemble de la question des mathématiques, lors du colloque des Assises des mathématiques. Des propositions concrètes ressortent de ces discussions.

Recherche



COP 27 : « Penser l'océan, c'est penser notre société pour l'avenir »

Pour la première fois, le CNRS, aux côtés de nombreux partenaires scientifiques internationaux, était présent à la COP 27 en Égypte au travers d'un pavillon dédié à l'océan. L'occasion de souligner le rôle de l'océan dans les futurs défis climatiques et de biodiversité, et de promouvoir la création de l'IPOS, un groupement d'expert pour l'océan.



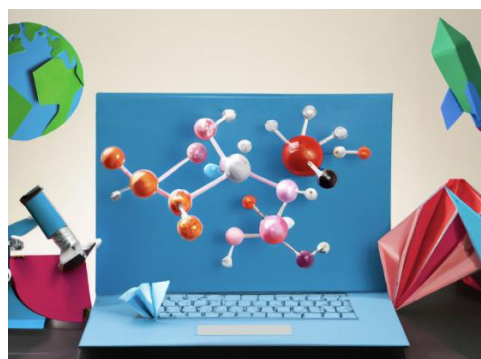
« L'interdisciplinarité ne se décrète pas, il faut des outils pour la favoriser »

La Mission pour les initiatives transverses et interdisciplinaires du CNRS (MITI) a organisé les 24 et 25 novembre le colloque ID en action, à Paris, visant à explorer les différentes approches de l'interdisciplinarité. Retour sur les enjeux avec Martina Knoop, directrice de la MITI.



Sciences et pouvoirs publics en période de crise : quel dialogue ?

Le 24 novembre, la Cour des comptes et le CNRS organisaient leur deuxième colloque sur la thématique de la recherche en appui de l'action publique, cette fois consacré à la crise sanitaire.



Les données, un enjeu majeur de la science ouverte

Le 30 novembre à Paris, la Direction des données ouvertes de la recherche (DDOR) du CNRS organise sa 4^{ème} édition de la journée science ouverte. L'occasion de faire le point sur les outils et services existants et les enjeux associés aux données de la recherche. Entretien avec Sylvie Rousset, directrice de la DDOR.

International



Quantique : un nouveau réseau France-Canada

Impulsé par le CNRS, un réseau international en sciences et technologies quantiques sera officiellement lancé au 1er

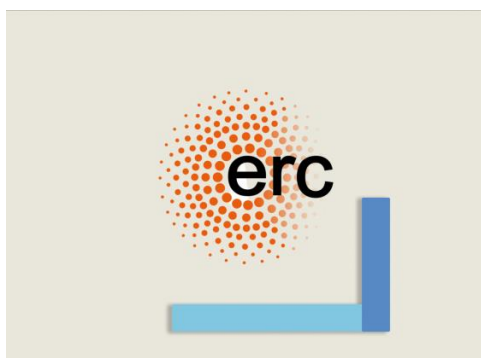


AMORCE : un accompagnement amont pour propulser davantage de projets vers l'Europe

Afin d'inciter les chercheurs et chercheuses à tenter l'aventure européenne, le CNRS propose de les accompagner via l'appel

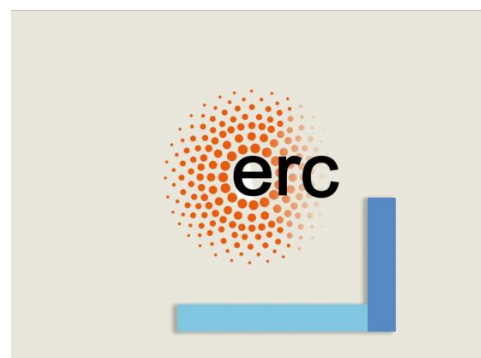
janvier 2023 avec 16 universités françaises et canadiennes.

AMORCE (Appui au montage de projet de recherche en coordination européenne).



ERC Starting 2022 : les lauréats hébergés par le CNRS

Le Conseil européen de la recherche (ERC) vient d'annoncer les lauréats des bourses « Starting » qui financent de manière importante les projets de jeunes chercheurs et chercheuses. Le CNRS est l'institution hôte pour 15 bourses.



ERC Synergy Grant : les résultats 2022

Les résultats de l'appel « ERC Synergy grant 2022 » viennent d'être publiés : 8 projets impliquent des chercheurs et chercheuses du CNRS.



« Promouvoir les sciences en français est un travail de tous les jours »

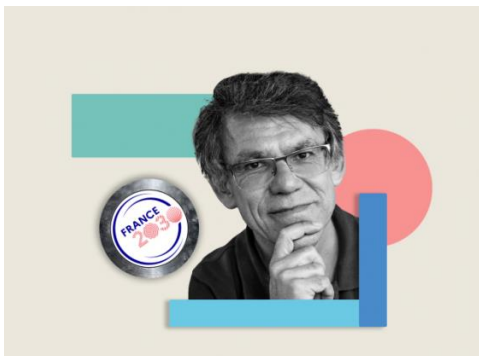
L'organisation canadienne de promotion des sciences en français Acfas célèbre ses 100 ans. Sophie Montreuil, sa directrice générale, revient sur les missions et activités de l'association, avec laquelle le CNRS échange régulièrement.



Échappées inattendues : un événement de lancement réussi

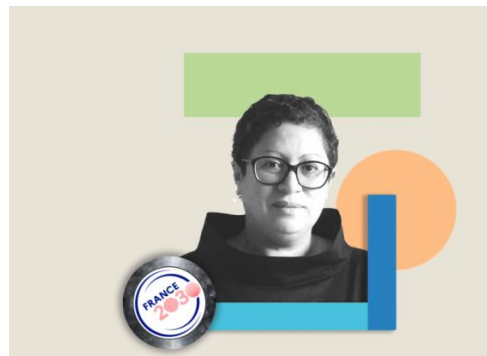
Les 18 et 19 novembre, le « Centquatre » accueillait le premier événement du CNRS sous la signature « Les Échappées inattendues – la science racontée par le CNRS ».

PEPR



PEPR Origins – entre ruptures technologiques et origines de la vie

Piloté par le CNRS et doté d'un budget de 45,5 millions d'euros sur 7 ans, le programme et équipement prioritaire de recherche (PEPR) exploratoire Origins vise à développer de nouveaux instruments pour aider à percer le mystère des origines de la



PEPR IRiMa : « Il y a un besoin crucial d'innover en termes de politiques de gestion des risques et des crises »

Doté d'un budget de 51,4 millions d'euros sur 8 ans, le PEPR exploratoire IRiMa – piloté par le CNRS, le BRGM et l'Université Grenoble Alpes – a pour ambition de

vie. Alessandro Morbidelli, co-coordonateur du programme, en présente les enjeux et les retombées potentielles sur la société.

formaliser une science du risque dans le contexte des changements globaux, anthropiques et climatiques. Explications avec Soraya Boudia, co-directrice du programme pour le CNRS.

Abonnez-vous à La lettre du CNRS

Le formulaire

Toute l'actualité du CNRS

cnrs.fr

L'actualité des sciences

CNRS Le Journal

The latest science news

CNRS News

Intéressés par l'innovation ?

CNRS La lettre Innovation

[Contact](#) | [S'abonner](#)

[Actualités du CNRS](#) | [Espace presse](#) | [CNRS](#) | [RSS](#)



[Voir dans le navigateur](#) | [Se désabonner](#)